

Ένα κρεβάτι έξω από τη «Μεγάλη Βρεταννία»

Εικαστικό δράμενο που συνδυάζει περφόρμανς, ζωγραφική, σύγχρονη τεχνολογία και διάδραση, από την εικαστικό Μαρία Φραγκουδάκη

της ΜΑΡΓΑΡΙΤΑΣ ΠΟΥΡΝΑΡΑ

Η αντίστροφη μέτρηση έχει αρχίσει. Αύριο Πέμπτη, στις 9 το βράδυ, μια έκπληξη περιμένει όσους βρεθούν στην πλατεία Συντάγματος. Τα φώτα θα σβήσουν και η πρόσοψη της «Μεγάλης Βρεταννίας» θα μεταμορφωθεί για μερικά λεπτά. Αν και η δράση θα ξεκινήσει πιο νωρίς, από ένα λευκό κρεβάτι στο πεζοδρόμιο.



Η καταξιωμένη εικαστικός Μαρία Φραγκουδάκη.

Το «BedSheets Art Project» της Μαρίας Φραγκουδάκη είναι μια παρέμβαση που σέβεται την πόλη και αφήνει το αποτύπωμά της στον θεατή.

Η νεαρή εικαστικός Μαρία Φραγκουδάκη –που ζει ανάμεσα στη Νέα Υόρκη και την Αθήνα– έχει προετοιμάσει ένα εικαστικό δράμενο, στο οποίο συνδυάζει την περφόρμανς, τη ζωγραφική, τη σύγχρονη τεχνολογία και τη διάδραση. Μαζί της θα είναι και η περφόρμερ Αναστασία Αργυρίου, η οποία ασχολείται με την ψυχολογία της τέχνης.

Η αλήθεια είναι, πάντως, ότι κάτι παρόμοιο δεν έχουμε δει ποτέ στην Ελλάδα. Ένα δράμενο δηλαδή που μπορεί να λειτουργήσει σαν μια ολοκλη-

ρωμένη εικαστική εμπειρία στον δημόσιο χώρο. Μια παρέμβαση που σέβεται την πόλη και αφήνει το αποτύπωμά της στον θεατή. Στις μεγάλες πόλεις του εξωτερικού τέτοια γεγονότα συμβαίνουν συχνά. Στην Αθήνα, θα το δούμε για πρώτη φορά αύριο.

Η καλλιτέχνης, που κατάφερε να καταξιωθεί στην άλλη όχθη του Ατλαντικού, υπογραμμίζει στην «Κ» πως δεν θα ήθελε να αποκαλύψει περισσότερες λεπτομέρειες του χειρήματος με τον τίτλο «BedSheets Art Project». Το μόνο που θέλει να υπογραμμίσει είναι πως δεν επέλεξε τυχαία την πλατεία Συντάγματος –έναν χώρο γεμάτο φόρτιση και συμβολισμούς– αλλά ούτε και τη χρονική συγκυρία της οικονομικής κρίσης. Ο στόχος της είναι να παρακινήσει τους θεατές να σκεφθούν πότε αισθάνονται ελεύθεροι και τι είναι αυτό που μπορεί να παρεμποδίζει την ελευθερία σκέψης, βούλησης και δράσης. Καθώς την ενδιαφέρει πολύ, η πρώτη αυθόρμητη αντίδραση του κοινού σκέφτηκε πως θα ήταν καλύτερο να λειτουργήσουν όλα ως ένα μυστικό που αποκαλύπτεται και όχι ως ένα πολυδιαφημισμένο γεγονός.

Το «BedSheets Art Project» δεν θα περιοριστεί σε αυτό που θα συμβεί αύριο στο Σύνταγμα. Από τις 5 Μαΐου θα παρουσιάσει μια ολόκληρη σειρά έργων με μεικτές τεχνικές στην αίθουσα τέχνης SG στο ξενοδοχείο «St George» στον Λυκαβηττό. Εκεί φαίνεται ανάγλυφα το σκεπτικό της δουλειάς της, αλλά και ο τρόπος με τον οποίο χρησιμοποιεί ανορθόδοξα υλικά στην τέχνη της. Το βασικό της ζητούμενο είναι να περάσει από τις δύο διαστάσεις της ζωγραφικής στις τρεις, όπως επίσης να δώσει στον θεατή την ευκαιρία μιας απτικής προσέγγισης στα έργα της. Η αφή διαδραματίζει τον ίδιο ρόλο με την δράση.

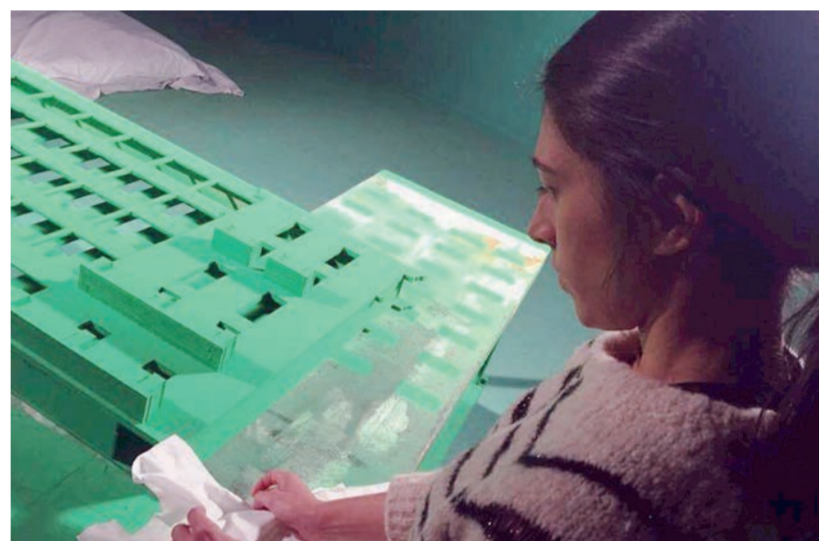
Γεννημένη στην Αθήνα το 1983, η Μαρία Φραγκουδάκη σπούδασε αρχικά Χημεία, Φαρμακολογία και Διοίκηση Επιχειρήσεων στη Βρετανία. Κατά τη διάρκεια της παραμονής της στο Λονδίνο, διαπίστωσε ότι αφιέρωνε όλο τον ελεύθερο της χρόνο στην τέχνη. Η συνειδητοποίηση αυτής της εσωτερικής της ανάγκης την έκανε να αλλάξει πορεία και να μετακομίσει στη Νέα Υόρκη, όπου κάνει επιτυχημένη καριέρα ως εικαστικός, έχοντας πουλήσει έργα ακόμη και στην Google. Παρά το γεγονός ότι ζει στο εξωτερικό, δεν χάνει την επαφή της με την Ελλάδα και το παρόν χειρήματά της είναι μια απόπειρα να προσφέρει κάτι σε μια πόλη που δοκιμάζεται.



Το εικαστικό δράμενο στην πλατεία Συντάγματος θα ξεκινήσει με ένα κρεβάτι στο πεζοδρόμιο και μετά συνεχίζεται με μια έκπληξη.



Τίτλος του χειρήματος είναι «BedSheets Art Project» και θα συνεχιστεί με μια έκθεση που αρχίζει στις 5/5 στην γκαλερί SG «St George» του Λυκαβηττού.



Η καλλιτέχνης μπροστά σε μια μακέτα του πρότζεκτ της. Η εκκίνηση γίνεται αύριο στις 9 το βράδυ στην πλατεία Συντάγματος.

Διαδρομές στη Νέα Υόρκη όλων των δεκαετιών

της ΧΡΙΣΤΙΝΑΣ ΣΑΝΟΥΔΟΥ

Στην επόμενη επίσκεψή σας στη Νέα Υόρκη «προμηθευτείτε» τον ψηφιακό χάρτη σας από τα αρχεία της Δημοσίας Βιβλιοθήκης της πόλης και ετοιμαστείτε για ένα ταξίδι στον χώρο και τον χρόνο. Ίσως δυσκολευτείτε κάπως να φθάσετε στον προορισμό σας, αφού η ρυμοτομία έχει αλλάξει αρκετά τους τελευταίους αιώνες, ενώ ορισμένοι χάρτες είχαν δημιουργηθεί με πρωταρχικό κριτήριο την αισθητική και όχι τη χρηστικότητα τους. Σίγουρα όμως θα απολαύσετε τη διαδρομή στους λόφους και τα λιβάδια, που κάποτε κάλυπταν ένα μεγάλο κομμάτι του Μανχάταν ή στην ξεχασμένη σήμερα 13η Λεωφόρο, η οποία κατασκευάστηκε και κατα-

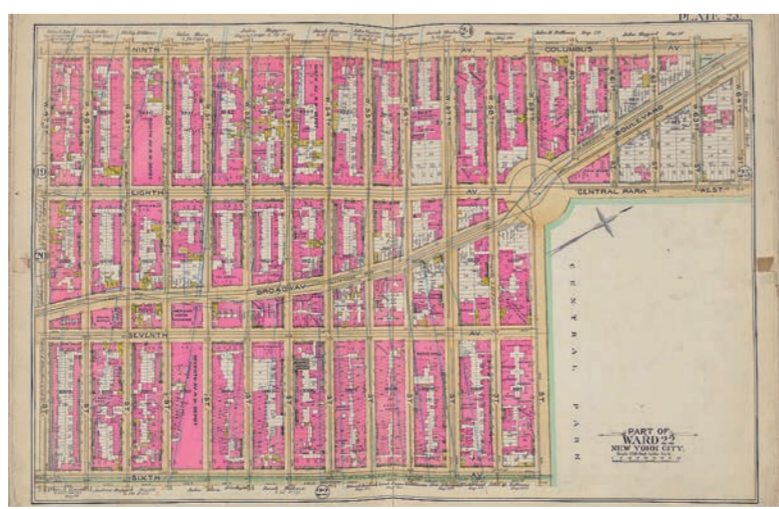
σκοπός του «NYC Space/Time Directory» είναι να αναδείξει τις συλλογές χαρτών και γεωχωρικών δεδομένων της Βιβλιοθήκης της πόλης.

στράφηκε σε διάστημα λίγων δεκαετιών. Σκοπός του νέου χειρήματος «NYC Space/Time Directory» είναι να αναδείξει τις συλλογές χαρτών και γεωχωρικών δεδομένων της Βιβλιοθήκης με τη βοήθεια μιας σειράς διαδραστικών εργαλείων, αρχίζοντας με την εφαρμογή «Maps by Decade» που τέθηκε σε λειτουργία μέσα στον Απρίλιο. Συνολικά 5.000 χάρτες των πέντε δήμων της μητροπόλης, χρονολογούμενοι από τα μέσα του 19ου αιώνα έως τη δεκαετία του 1950, έχουν ήδη αναρτηθεί στην ιστοσελίδα spacetime.nypl.org, όπου συνδυάζονται με πληροφορίες από ανάλογα πρότζεκτ, όπως το NYPL Map Warper.

Οι χρήστες μπορούν να εστιάσουν σε συγκεκριμένα σημεία της πόλης, ακριβώς όπως θα έκαναν με έναν σύγχρονο ψηφιακό χάρτη, για να συγκρίνουν την εικόνα με τη σημερινή, εντοπίζουν τις αλλαγές που έχουν συντελεστεί στον αστικό ιστό ή να ανακαλύψουν σε ποιο σημείο



Χάρτης του Σέντραλ Παρκ, χρονολογούμενος στο 1863, από τη συλλογή της New York Public Library.



Το κεντρικό Μανχάταν στις αρχές του 20ού αιώνα. Διακρίνεται το Μπρόντγουεϊ και τμήμα του Σέντραλ Παρκ.

της σημερινής Νέας Υόρκης βρίσκονταν οι μικρές πόλεις, που αργότερα ενσωματώθηκαν στη μεγαλούπολη. Σταδιακά, οι συλλογές χαρτών θα συνδεθούν με άλλες συλ-

λογές της Βιβλιοθήκης, έτσι με ένα «κλικ» σε ένα ορόσημο ο επισκέπτης θα αποκτά πρόσβαση σε οπτικοακουστικό υλικό, όπως παλιές φωτογραφίες, προφορικές μαρτυρίες και

μενού ιστορικών εστιατορίων της περιοχής. Παράλληλα, η σύνδεση με υπάρχουσες εφαρμογές όπως το Building Inspector θα επιτρέπει την αναζήτηση νεοϋορκέζικων διευθύνσεων και σημείων αναφοράς που δεν υπάρχουν πια, με την εθελοντική συμβολή των κατοίκων της πόλης.

«Θα είναι κάτι σαν το Google Maps με την προσθήκη της τέταρτης διάστασης», αναφέρει ο επικεφαλής του NYC Space/Time Directory, Bert Spaan, στο μπλογκ της Βιβλιοθήκης. «Κάθε ένα από αυτά τα εργαλεία μας βοηθάει να μάθουμε κάτι για μια πτυχή της ιστορίας της Νέας Υόρκης. Στόχος του πρότζεκτ είναι να συνδέσουμε όλες τις πτυχές, να προσφέρουμε στο κοινό έναν προορισμό όπου θα μπορεί να βρει ιστορικούς χάρτες και φωτογραφίες και να δει πώς ήταν οι δρόμοι στο παρελθόν». Το λογισμικό για το σύνολο των εφαρμογών θα είναι ελεύθερα προσβάσιμο, προκειμένου να διευκολυνθεί το έργο των ερευνητών.

Η βαθιά, εικαστική κατανόηση των πολιτισμών

Ο Αντι Ουόρχολ αναγνώριζε το τεράστιο ταλέντο του λέγοντας σε κάθε ευκαιρία πόσο έχει επηρεαστεί από τον Ρόμπερτ Ράουσενμπεργκ (1925-2008) στη διαμόρφωση της εικαστικής του γλώσσας. Ο σπουδαίος Αμερικανός ζωγράφος, γλύπτης, γραφίστας, φωτογράφος και περφόρμερ διαμόρφωσε πράγματι ένα νέο καλλιτεχνικό ρεύμα χρησιμοποιώντας διαφορετικά υλικά και μορφές έκφρασης και, κυρίως, μη διστάζοντας σε καμία περίπτωση να συγκρουστεί και να προκαλέσει.

Το 1953 ζήτησε την άδεια του Βίλεμ ντε Κούνινγκ να σβήσει ένα σχέδιό του, το οποίο παρουσίασε στο κοινό υπό τον τίτλο «Erased de Kooning» («Σβησμένος Ντε Κούνινγκ»). Το 1961 τον προσκάλεσαν να λάβει μέρος σε μια ομαδική έκθεση πορτρέτων της ελληνικής καταγωγής γκαλερίστας Iris Clert (Iris Αθανασιάδου). Εκείνος έστειλε ένα τηλεγράφημα το οποίο έγραφε: «Αυτό είναι ένα πορτρέτο της Iris Clert επειδή το λέω εγώ», με την υπογραφή του. Η πράξη του ερμηνεύθηκε ως αποστασιοποίηση από τον ντανταϊσμό και τη δουλειά του Μαρσέλ Ντισάν.

Πέρσι, οκτώ χρόνια από τον θάνατό του, η Tate Modern του Λονδίνου παρουσίασε το έργο του σε μια από τις μεγαλύτερες αναδρομικές εκθέσεις που έγιναν ποτέ. Σε λίγες ημέρες στην Αθήνα, η Γκαλερί Ζουμπούλακη παρουσιάζει ένα μικρό δείγμα από τη δουλειά του ιδιοφυούς αυτού καλλιτέχνη, με μια έκθεση πολλαπλών έργων από τις συλλογές Bones & Unions, Horsefeathers Thirteen Series και Hoarfrost Editions που δημιούργησε ο καλλιτέχνης στο εργαστήριο Gemini GEL του Λος Άντζελες τη δεκαετία του 1970. Τα συγκεκριμένα έργα παρουσιάστηκαν στην γκαλερί για πρώτη φορά το 1977.

Η πίστη του Ράουσενμπεργκ στη δύναμη της τέχνης ως καταλύτη θετικών κοινωνικών αλλαγών ήταν η κύρια αιτία της συμμετοχής του σε πολλαπλά διεθνή εικαστικά δράματα και εκθέσεις. Ιδιαίτερα τις δεκαετίες του 1970 και του 1980 ο καλλιτέχνης συνεργάζεται με κατασκευαστές χειροποίητων χαρτιών στη Γαλλία, την Ινδία και την Κίνα. Κατά τη διάρκεια των ταξιδιών του, συγκέντρωσε πολλά διαφορετικά υλικά, με σκοπό να τα χρησιμοποιήσει μετέπειτα στα έργα του. Το αποτέλεσμα ήταν να ενσωματωθεί στη δουλειά του η βαθιά κατανόηση που είχε για τους



Ο Ρόμπερτ Ράουσενμπεργκ διαμόρφωσε νέο καλλιτεχνικό ρεύμα χρησιμοποιώντας διαφορετικά υλικά και μορφές έκφρασης.

Η Γκαλερί Ζουμπούλακη παρουσιάζει ένα μικρό δείγμα από τη δουλειά του ιδιοφυούς Ρόμπερτ Ράουσενμπεργκ, με μια έκθεση πολλαπλών έργων.

διαφορετικούς πολιτισμούς και η ιδιαίτερη ανάμιξη εικόνων και υλικών. Χαρακτηριστικό παράδειγμα είναι τα έργα της σειράς Bones & Unions (1975), που αποτελούνται από ένα μείγμα λάσπης και χαρτοπόλλυ μαζί με διάφορα καρυκεύματα, τα οποία χαρίζουν στα έργα μια χαρακτηριστική μυρωδιά κάρφι. Η σημασία των γνήσιων πολλαπλών αντιτύπων, ως μοναδικών έργων και όχι ως απλών αντιγράφων πρωτότυπων έργων, αναγνωρίστηκε και αναδείχθηκε από την Γκαλερί Ζουμπούλακη μέσω της συνεργασίας της με το εργαστήριο Gemini GEL και μιας σειράς εκθέσεων που συνδιοργάνωσαν μαζί στην Αθήνα.

Διάρκεια έκθεσης: 27/4 - 13/5, Πλ. Κολωνακίου 20.